

LES SPORTS

Le sport à Sainte-Anne-de-Portneuf s'est longtemps résumé par un seul mot : **Hockey!**

Et le mot "Hockey" au village s'est longtemps résumé à **Robert "Bob" Légaré!**

Voici donc un court résumé de l'histoire des sports au village.

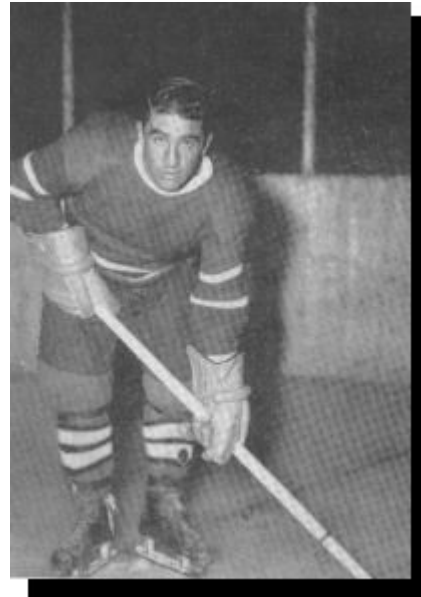


Photo: Journal Nouvelles d'Icette

-
- **Le hockey**
 - **La "balle-molle" et le ballon-balai ou le sport au féminin...**
 - **Les quilles**

LE HOCKEY

Fin des années 40, le hockey au village est la principale source de divertissement... pour les résidents mais aussi pour les "gars d'en-dehors" venus travailler pour la Consolidated Bathurst. On assistait alors à du vrai, du beau hockey... probablement pas du calibre de la ligue nationale mais...

- **Le hockey senior**
- **La ligue du Saguenay**

- **Le hockey mineur**

LE HOCKEY SENIOR

Il y en a eu des bons gars, des gros joueurs: Jean-Marie Delaunay, Robert Légaré, Guy Ouellet, un certain Préfontaine, Pierre Paquette, Raymond Deschênes, Charlie Roy, Roméo Gagné, Rosaire Sirois, Rosaire Harvey, Guy Desmeules, Robert et Luc Savard, Henri Dufresne, Sauvageau, Thiffault, St-Pierre.... Et d'autres dont le nom se perd dans la mémoire des anciens joueurs...



Photo: Journal Nouvelles d'Icette

Et comme soutiens financiers: Lucien Tremblay, Adolphe Hallé, Claudy Savard et le plus fidèle, le curé Bouchard : **"Il aimait tellement ça! Il n'était pas dans les gradins avec les spectateurs... mais en bas, avec les joueurs! Quelqu'un avait dit un jour, pendant une réunion de financement, que c'était fou de donner de l'argent pour quelque chose qui ne rapportait pas. Le curé Bouchard l'avait mal pris. A la suite de cette réunion, il nous donna un chèque en blanc en nous disant: "Au printemps, vous inscrirez le montant qu'il vous faut pour couvrir vos frais"**

Leur fidèle supporteur ne manquait pas, pendant son homélie, les lendemains de tempête, de rappeler aux paroissiens qu'on avait besoin de "pel'teux" pour dégager la patinoire pour avoir du hockey dans l'après-midi...

C'est donc le village complet, ou presque, qui se rassemblait autour de **la patinoire extérieure**, 2 à 3 rangées tout autour, environs 2 à 300 personnes venues encourager leur équipe. Les rivaux de l'époque: Saint-Paul-du-Nord, Sault-au-Mouton, Escoumins, Tadoussac...

Une année, la puissance de l'équipe de Portneuf découragea les autres municipalités et la ligue ne fut pas formée... Nos joueurs firent alors venir des équipes de Rimouski par avion et se déplacèrent pour aller jouer ailleurs.

La plupart des joueurs arrivaient de l'extérieur. La Consolidated Bathurst les engageait. Le but de la compagnie, en encourageant le hockey, était d'amener les jeunes hommes à venir travailler à Portneuf : **"Il n'y avait pas de gymnase, rien d'autre pour faire du sport. Les gars qui jouaient déjà dans l'équipe essayaient de faire engager d'autres joueurs. Par exemple, si on avait besoin d'un commis ou d'un mesureur, on s'arrangeait pour faire engager un joueur de hockey! La compagnie ne donnait rien de plus aux joueurs... sauf peut-être un horaire de travail plus souple pour les pratiques. "**

Le hockey sénior prit fin vers 1960 mais une nouvelle ligue prendrait bientôt naissance... Les joueurs qui s'étaient distingués du temps de la Console reviendraient...



Photo: Journal Nouvelles d'Icette

LA LIGUE DU SAGUENAY

Juste avant la ligue du Saguenay, Le Conseil des Loisirs démarre. On se réunit afin de favoriser le hockey mineur et encourager les jeunes. L'argent amassé servira à construire le premier "chalet des sports" et aménager la patinoire derrière l'école... qui servira à la ligue du Saguenay et aux jeunes du hockey mineur.

La ligue du Saguenay eut ses adeptes de 1965 à 72. L'équipe de Portneuf était, entre autres, composée de: "Rock Saint-Gelais, Yvon Emond, Ghyslain et Jean-Maurice Tremblay, Réjean Gagné, Germain Dubé, Robert "Bob" Légaré, Rodrigue Dufour, Alain Kennedy et Dominic "I'kid" Émond et d'un Proteau, on ignore lequel des frères.

Cette équipe rencontrait celles de Sault-au-Mouton, Saint-Paul-du-Nord, Bergeronnes et les environs. Le président de cette ligue était Adjutor Tremblay dit "Le père d'ours", originaire de Saint-Paul-du-Nord.

C'était rude le hockey de cette ligue... mais Portneuf pouvait compter sur un solide gaillard : **"Robert "Bob" Légaré était un joueur robuste et solide, un joueur sur**

qui l'on pouvait compter. C'était le "leader". Comme gardien de but, on ne pouvait pas trouver mieux que Rock St-Gelais."

Les entraîneurs de ce club: Jean-Marie Delaunay et Émilien Dubé.

LE HOCKEY MINEUR

L'époque du hockey mineur verra défilier des joueurs de grands talents, parfois les fils des grands joueurs de la ligue du Saguenay :Proteau, les Dubé(fils d'Émilien), les Duchesne (fils de Denis), les Delaunay (fils de Jean-Marie). Et plus tard, Michel Bouchard, Nelson Lepage, Serge Tremblay et même un certain Maurice "momo" Dionne comme gardien de but et naturellement, toujours les frères Duchesne!

Pendant ces années de Hockey mineur, Portneuf se distingue de Sept-îles à Montréal. Entres autres équipes, les Flammes, équipes Pee-Wee, vers 1976.



Photo: Louise E. Brisson

Le hockey mineur s'écroula à la fin des années 70. La dénatalité et le manque de ressources à Portneuf forcèrent les meilleurs joueurs à jouer pour Forestville.

Aujourd'hui, le hockey est bien mort à Portneuf. Les jeunes n'étant pas assez nombreux, aucune équipe ne pourrait revoir le jour. La municipalité participe donc financièrement à l'inscription des joueurs à la municipalité voisine... un encouragement aux sports que la municipalité espère continuer encore longtemps.

La patinoire extérieure: A cette époque, la patinoire se trouvait derrière le restaurant "Le chien d'or" qui était lui-même situé approximativement à l'emplacement de l'Atelier de Soudure et Usinage Renaud Emond.

LA "BALLE-MOLLE" ET LE BALLON-BALAI

ou le sport au féminin...

C'est avec la balle-molle que la belle aventure sportive féminine a débuté à la fin des années soixante.

Condensé d'un texte de: Shirley Kennedy

Les années 70

La première équipe de balle-molle, dont le nom était sans doute **Les Élites**, était composée, entres autres de: Micheline, Monette et Denise Dubé, Yvette, Danielle et Jocelyne Tremblay, Claire Kennedy et Henriette Gagnon. Comme instructeurs, Émilien et Jacques Dubé. D'autres joueuses se sont ensuite ajoutées.

Aux débuts des années 70, **Les Élites** reprennent vie et participent aux jeux régionaux de 71 et 74.

S'ennuyant pendant l'hiver, quelques joueuses de balle-molle décident de former une équipe de ballon-balai: **Les Dynamiques**. Pendant les quatre ou cinq ans d'existence de l'équipe, elles rafleront toujours les titres de championnes régionales et se rendront aux Jeux du Québec à Pointes-aux-Trembles (1972) et à Val d'Or (1973).

Au sein des Dynamiques, Claire Kennedy agissait à titre de capitaine et l'instructeur était Pierre Tecca.

Des anciennes joueuses se souviennent des froids incroyables auxquels elles devaient résister... puisqu'au tout début, l'aréna de Forestville et plusieurs autres de la Côte-Nord n'étaient pas encore construites... les parties se déroulaient donc soit à l'extérieur, soit sur des patinoires couvertes.

Les années 80

Il fallut attendre une bonne dizaine d'années, soit au début des années 80, avant de voir naître une autre équipe de balle-molle. Elle fut composée de Nadine et Isabelle Emond, Helsey et Katia Tremblay, Nathalie Pelletier, Brigitte Dubé, Nadine et Marlène Dufour. Leurs instructeurs étaient Nicole et Marjolaine Emond.

Quelques-unes de ses joueuses revinrent en 1982, pour trois ou quatre ans, elles formèrent les "**Star Light**". Cette équipe fit tous les tournois des environs et se convertissait, de temps en temps, en équipe de "hockey-bottine"... Leur instructeur:

Pierre Forest. Le tout était financé par des commanditaires... La Poissonnerie Tremblay et "**Ti-Gare**" du Central.

LES QUILLES

A Sainte-Anne-de-Portneuf, les quilles, c'est une affaire de coeur!

Suivez l'histoire hors du commun d'une salle de quilles où tout roule!

- **La première salle de quilles**
 - **Une seconde vie... La Boule Argentée**
-

LA PREMIÈRE SALLE DE QUILLES

Au début des années soixante ouvrit la première salle de quilles à Sainte-Anne-de-Portneuf. Propriété de Jean-Marie Delaunay, cette salle fut rentable les deux premières années.

Parmi les bons joueurs de l'époque: Jean-Louis Michaud, Paul Turcotte, Zoël Lajoie, Claude Duguay. Naturellement, les propriétaires, Jean-Marie et Suzette étaient aussi reconnus comme d'excellents joueurs.

La transition de petites à grosses quilles fut mortelle. La bâtisse fut transformée en "**boîte à gogo**" où les jeunes des entourages allèrent danser jusqu'à la fin des années 60.

LA BOULE ARGENTÉE

En 1977, après des années d'abandon, la bâtisse renaît. C'est au début de l'année 1977 qu'éclate l'idée de remettre sur pied la salle de quilles. Les précurseurs connus: Jocelyne et Thérèse Tremblay, Claudine, Louise et Renaud Emond, Yvon Brisson, Alice Barette, Solange Faucher, Conrad Charron, Nicole Deschesnes, Suzanne Michaud et Lisette, Marie et Rosaire Sirois, André Maltais,

Fatigués de devoir se rendre à Forestville afin de pratiquer leur sport favori, ils s'organisent et mettent au point leur projet. Structuré et songé, ce projet sera une réussite. Le dynamisme de l'équipe est évident et les idées de financement géniales et efficaces.

Le 9 mai, nous assistons à la naissance du premier **comité**:

Présidente: Thérèse Tremblay
Vice-président: Renaud Emond
Directeurs: Yvon Brisson
Lisette Sirois
Suzanne Michaud
Claudine Emond
Nicoles Deschesnes
Secrétaire des Loisirs: Jocelyne Tremblay
Secrétaire du comité: Sylvianne Tremblay

Bingos, soirées, marcheton, tirages, concours et tournois de toutes sortes sont organisés. Des demandes de dons sont acheminées aux groupes, organismes et commerces. Les bénévoles arrivent de partout. La solidarité de tout un village est mise à l'épreuve... La bâtisse se rénove pour environs 5000\$ et les bénévoles bricolent... et leurs familles aussi! Résultat: la salle de quille ouvrira à l'automne de la même année.

A la première ouverture, les conceptrices du projet continuent leur travail. L'annuaire du village est passé au peigne fin... les gens sont sollicités : "**Voulez-vous jouer aux quilles? Avez-vous le goût de faire partie d'une équipe?** " Plus de la moitié du village finira par "lancer des boules"! Et en 1987, "La Boule Argentée" fait un nouveau virage, on y installe des planteurs automatiques.

A la barre de la salle de quilles se sont succédées plusieurs personnes: Cécile B.Emond, Alice B. Emond, à cet époque, épaulant Alice: Déliska et Jean-Paul Bouchard ainsi que Jean-François Emond. Ensuite vint Arlette S. Emond, Thérèse Tremblay, Louise et Réal Savard, Déliska et Jean-Paul Bouchard...

Le premier 300, partie parfaite, fût joué par Réal Duchesne en 1989...

De gros joueurs, Portneuf en a eu et en a encore, impossible de les nommer sans en oublier... Et les vétérans encouragent énormément la relève.

Sainte-Anne-de-Portneuf fut souvent l'hôte de tournois provinciaux, inter-régionaux... Depuis quelques années, ce sont les ligues inter-villages qui sont au coeur des événements de notre salle de quilles.
